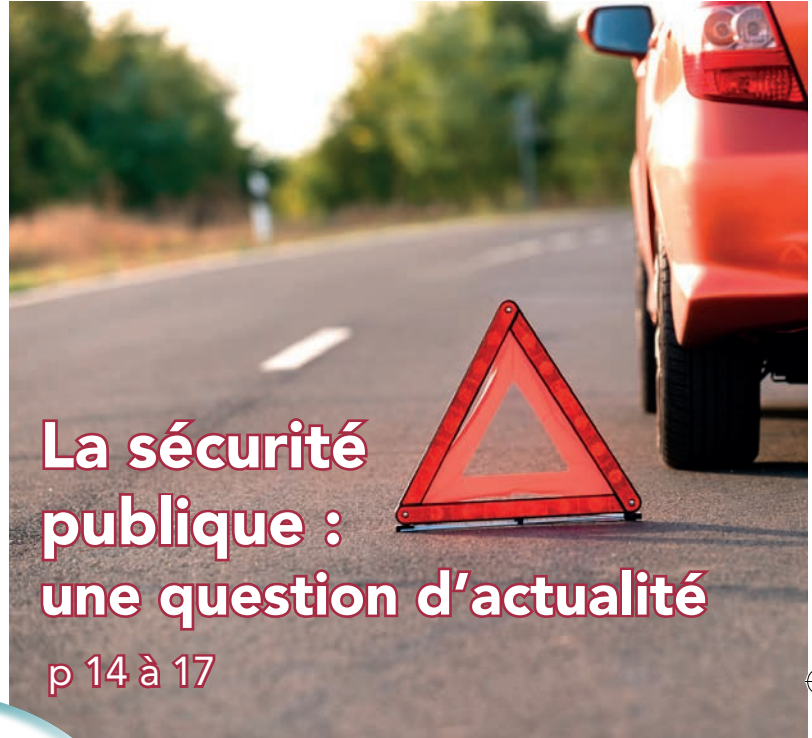




Portes-Infos

le magazine municipal de Portes-lès-Valence



**La sécurité
publique :
une question d'actualité**
p 14 à 17

NOUVEAU
**PLAN de la VILLE
OFFERT**
avec le
Portes-Infos



**Les vœux
du maire** - 4-5

**Priorité, qualité
de vie** - 16-17

**Prévision animation
2016** - 19

Sommaire

- 2 Edito du maire
- 4-7 Actualités
 - Municipales
- 8 Déploiement de l'accessibilité
- 9 Epidémie de l'hiver

PORTRAIT /

- 10 M. et Mme GERVY

- 11 Les quartiers
- 16-18 Urbanisme **Cadre de vie**
- 19-22 Culture **Animation**
- 23 Economie **Commerce**
- 24-26 Action **Vie Associative**

DOSSIER DU MOIS /

- 12-15 Votre sécurité : l'enjeu de 2016

AGENDA DU MOIS / 27

LIBRE OPINION / 28-29

BLOC NOTES / 30-31



Présence de Nicolas Daragon lors des vœux du maire le 15 janvier à l'Espace Cristal.

RENCONTRER VOS ÉLUS

Geneviève Girard,

maire, conseillère départementale. Le vendredi de 15h à 17h sur rendez-vous au 04 75 57 95 15.

Daniel Grousson,

1^{er} adjoint - économie, écologie, emploi. Le lundi de 16h à 18h sur rendez-vous au 04 75 57 95 15.

Suzanne Brot,

2^e adjointe - finances, élections et personnel administratif. Sur rendez-vous au 04 75 57 95 15.

Lilian Chambonnet,

3^e adjoint - culture, animation. Sur rendez-vous au 04 75 57 95 15.

Sabine Tauleigne,

4^e adjoint - affaires sociales, logement. Le mercredi de 17h30 à 19h30 sur rendez-vous au 04 75 57 95 15.

Freddy Vasseur,

5^e adjoint - démocratie participative, jeunesse, communication. Le lundi et le vendredi de 14h à 17h sur rendez-vous au 04 75 57 95 15.

Stéphanie Housset,

6^e adjoint - sport, vie associative. Sur rendez-vous au 04 75 57 95 15.

Antonin Koszulinski,

7^e adjoint - urbanisme, voirie, réseaux. Sur rendez-vous au 04 75 57 95 15.

Corine Arzac-Marze,

8^e adjoint - enseignement, petite enfance. Sur rendez-vous au 04 75 57 95 15.

Patrick Groupierre,

conseiller municipal délégué à la sécurité publique. Permanences le jeudi de 9h à 12h.

Les adjoints vous reçoivent tous les samedis de 9h à 11h sans rendez-vous en mairie salle du conseil municipal

Bonne année 2016

Vous avez été très nombreux à venir à la cérémonie des vœux pour voir la présentation du bilan de l'année 2015 et les perspectives 2016.

C'est pour l'ensemble des élus, un réconfort chaleureux qui leur permet de trouver l'énergie pour continuer à défendre les intérêts de leur commune. Comme je l'ai dit, c'est un combat permanent qui aboutira à de grandes joies quand tout avancera comme on le souhaite.

La réussite des projets de Portes-lès-Valence ne se fait pas exclusivement par la volonté du conseil municipal.

En effet, avec le transfert d'un nombre croissant de compétences à l'agglomération, créée le 1^{er} janvier 2014, c'est notre participation assidue à Valence Romans Sud Rhône-Alpes, qui nous met au cœur de la prise de décision et fait que les dossiers avancent.

L'adoption de la loi Notre le 7 août 2015, dont bon nombre sous-estime les conséquences, enlève la compétence générale au département et à la région. Elle supprime ainsi des possibilités de soutien, là où auparavant ces niveaux de collectivités pouvaient intervenir, s'ils considéraient qu'il y avait un intérêt général au projet.

Au contraire, lorsque nous ne pourrons pas être suivis faute d'argent ou en raison de compétences abandonnées, parfois pour ces deux motifs à la fois, nous ressentirons une grande déception. Il en sera de même lorsque certains craindront de perdre des acquis qui ne sont plus soutenables en ces temps de restriction tous azimuts.



Geneviève GIRARD
Maire de Portes-lès-Valence
Conseillère départementale

Je vous renouvelle mes vœux de réussite et de bonne santé pour 2016 et j'espère que vous réserverez le meilleur accueil à cette nouvelle version de Portes Infos.

Sachez que toute l'équipe municipale est au service des Portoïses et des Portoïses.

Bien Cordialement
A handwritten signature in blue ink, appearing to read 'G. Girard', written over the words 'Bien Cordialement'.

Les Vœux du Maire



2016, une année d'espoir et d'entreprise

Lors d'une cérémonie qui mettait à l'honneur les commerçants et artisans portois, le maire a souhaité ses meilleurs vœux à l'ensemble de la population portoise en proposant un avant goût des projets municipaux de 2016.

Geneviève Girard, a commencé son discours par un souhait : celui que l'actualité de 2016 soit meilleure que celle de 2015. Après ses premiers vœux, madame le maire a défendu les projets de la ville pour cette nouvelle année.

Comme cette cérémonie en était l'exemple, la municipalité compte faire la promotion active des entreprises portois. En effet, le buffet proposé au public était entièrement réalisé par des artisans portois.

La municipalité renouvellera ce type d'action, gage de confiance envers les commerçants, qui permet de faire connaître leurs produits au plus grand nombre.

Autre grand projet mis en application, le gel de la fiscalité locale pour 2016. La mairie poursuit la gestion rigoureuse entreprise depuis mars 2014 pour ne pas avoir à augmenter les impôts des Portois. Parmi les efforts fournis par la commune, la réalisation en interne de nombreux travaux, comme la réfection des peintures de la salle Georges Brassens et du rez-de-chaussée de la mairie ou les travaux des écoles.

Pour poursuivre le travail exemplaire de l'épicerie sociale et développer son activité, Madame le maire a fait un appel à bénévolat. Elle a remercié les bénévoles déjà actifs à l'épicerie pour leur solidarité de tous les jours.

À partir de mars, le nouveau site internet de la commune devrait être opérationnel et accessible au grand public. Plus de détails vous seront fournis sur ce nouvel outil dans un prochain Portes-Infos.





Parce que le monde associatif est un acteur essentiel du dynamisme de la commune, les subventions à leur intention ont été réévaluées. Les évaluations tiennent compte en priorité de la jeunesse des effectifs, du nombre de membres portois, de la participation à la vie locale (plus de détails p 24).

Toujours dans le domaine des associations et du sport, le maire a confirmé dans son discours la validation de l'Agglo pour la construction d'une piscine couverte à Portes-lès-Valence. Le projet est donc bel et bien lancé.

En attendant la construction de la piscine, de nombreux autres travaux se tiendront en 2016. La remise en beauté du centre culturel se poursuit et le programme de mise en accessibilité des bâtiments publics est à présent validé, ainsi que son coût : 600 000 euros à répartir sur les 6 prochaines années.

Et bien sûr, il a été question du grand projet de sécurité publique de la municipalité. La vidéo-protection sera mise en fonction d'ici à l'été 2016.

Sur la scène de l'espace Cristal, aux côtés de tous les membres du conseil municipal, Madame le maire a présenté ses vœux de bonheur à tous. *"Je vous envoie mes vœux de réussite de tous les projets tant personnels, professionnels qu'associatifs. Et par dessus tout, dans un contexte de doute permanent que le monde vive en paix"* .

Geneviève Girard a profité de l'occasion pour remercier tous les électeurs portois qui l'ont soutenue lors de la campagne des élections départementales et élue conseillère du canton, aux côtés de Nicolas Daragon, présent pour l'occasion. Celui-ci a présenté son suppléant au poste de conseiller départemental, Franck Soulignac.

Enfin Madame le maire, invite tous les portois à conserver l'élan indispensable à toute réalisation de projet. *"Il nous faut continuer à avancer, à élever nos enfants, à développer nos entreprises."*

Bilan 2015

Retour sur une année pleine d'actualité

Que garderons-nous de 2015 ?

Deux élections, des animations exceptionnelles, une mobilisation inconditionnelle pour les pompiers, les fervents hommages aux victimes des attentats devant la mairie, la confirmation du bon fonctionnement des TAP... Et bien d'autres actualités et initiatives portoises auxquelles vous avez peut-être participé aux côtés de la municipalité. Rétrospective d'une année à Portes-lès-Valence.

L'année qui vient de s'achever aura apporté son lot de peines et de joies, avec des animations d'une grande qualité qui vinrent soulager les moments particulièrement dramatiques de janvier et novembre.

En effet, l'été 2015 aura été celui de tous les records. Marqué par une fréquentation exceptionnelle à chaque événement, Portes en fête 2015 a accueilli plus de 30 000 personnes durant toute la période estivale. Aidée par un climat propice à la fête, la programmation de grande qualité a ravi un public intergénérationnel, de Portes, mais aussi de bien plus loin, comme la délégation italienne de Baronissi, en visite à Portes pour le 14 juillet.



Une excellence dans le divertissement qui n'empêche pas un dynamisme en matière d'économie. La municipalité, fidèle à ses intentions, a initié les Rencontres Économiques, moment d'échange et d'affermissement des liens entre la mairie et les entreprises portoises. Cet événement se pose comme la pierre angulaire des relations futures entre la municipalité et le monde économique de la commune.

Dans le domaine social, l'épicerie solidaire de Portes-lès-Valence a reçu le prix AG2R La Mondiale, pour son travail d'insertion sociale et professionnelle, en collaboration avec les épiceries sociales de Bourg-lès-Valence et Romans. Les bénéficiaires des épiceries du



territoire participent activement à la production des fruits et légumes en travaillant eux-mêmes dans les cultures des partenaires agricoles, développant ainsi leur implication et leur intérêt pour une alimentation de qualité.

La Semaine verte, fut également l'une des grandes premières de 2015. Et face au très bon accueil du public, pour cette initiative, il est d'ores et déjà prévu d'en faire un rendez-vous pour les années à venir.

La jeunesse n'a pas été laissée de côté en 2015, avec l'élection du Conseil Municipal des Jeunes, premier conseil municipal des moins de 18 ans et plus de 12 ans, sur la commune. L'assemblée de 11 collégiens portoïsiens participe, à présent, à toute la vie officielle de la municipalité. Des échanges avec les associations d'anciens combattants ont déjà eu lieu et des projets pourront bientôt voir le jour, pour développer ces liens intergénérationnels.



Toujours pour la jeunesse portoïsienne, la mise en place des TAP (Temps d'Activités Périscolaires), pour répondre à la réforme des rythmes scolaires est une réussite. Après un an de pratique, les activités gratuites du vendredi après-midi satisfont grandement les enfants et les parents.

En matière de travaux et d'urbanisme, la révision du Plan Local d'Urbanisme est lancée et de nombreux travaux de voirie et de rénovation ont été réalisés. Un nouveau poste de police municipale a été installé dans les anciens locaux de la Poste, allée Delaune. Dans le même temps, la mobilisation ainsi que l'investissement de la municipalité pour conserver le centre de secours à Portes-lès-Valence pourraient bien ne pas avoir été vains.

Enfin, la solidarité portoïsienne s'est encore témoignée. Vous étiez nombreux à montrer votre soutien aux victimes et à leur famille à la suite des attentats de janvier et novembre. Vous étiez nombreux ce lundi 16 novembre, devant la mairie, une chandelle à la main, à chanter la Marseillaise, aux côtés des élus de la municipalité. 2015, une année passée ensemble...

Déploiement de l'accessibilité en ville

Établissement recevant du public (ERP) de la 1^{re} à la 4^e catégorie

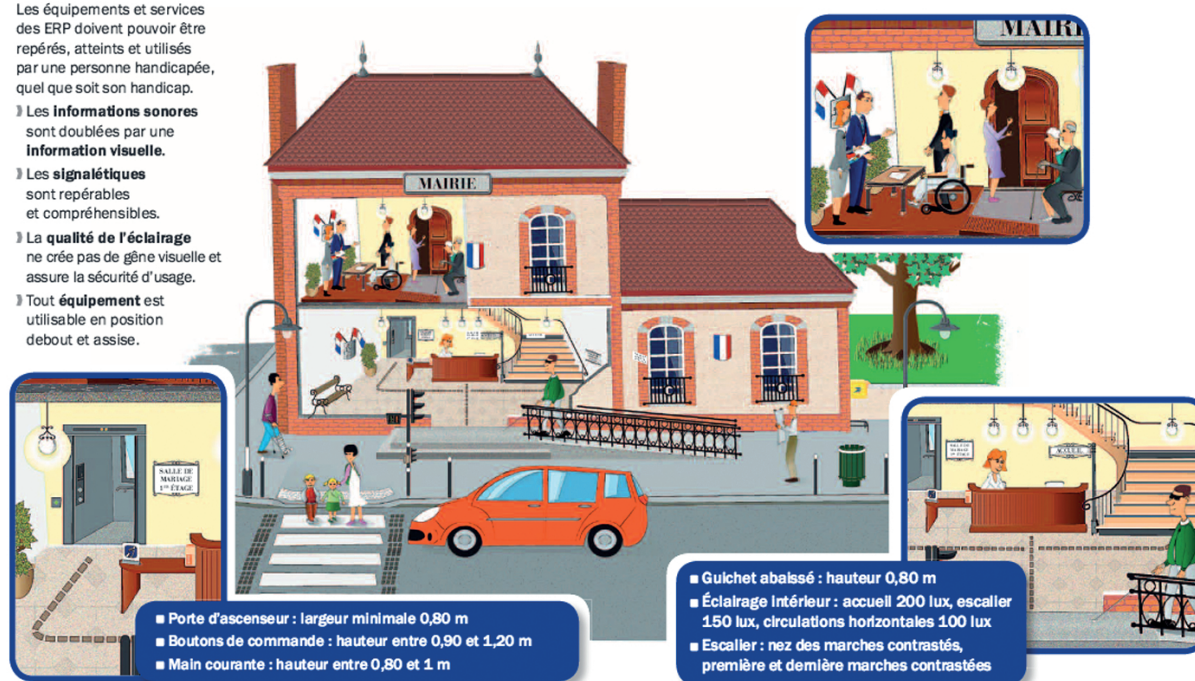
Les équipements et services des ERP doivent pouvoir être repérés, atteints et utilisés par une personne handicapée, quel que soit son handicap.

■ Les **informations sonores** sont doublées par une **information visuelle**.

■ Les **signalétiques** sont repérables et compréhensibles.

■ La **qualité de l'éclairage** ne crée pas de gêne visuelle et assure la sécurité d'usage.

■ Tout **équipement** est utilisable en position debout et assise.



Suivant ses intentions premières, la municipalité continue d'adapter la ville à tous les handicaps.

Il y a tout juste un an, Geneviève Girard expérimentait la difficulté de vivre tous les jours avec un handicap moteur et notait les adaptations manquantes à réaliser autour de la place.

Aujourd'hui, plusieurs aménagements ont été réalisés à travers toute la commune.

Tour d'horizon des mises en accessibilité sur la voie publique et rappel des critères.

Entre autres, les passages piétons ont été rehaussés et les trottoirs abaissés sur la rue Pasteur, les trottoirs de la rue Estienne D'Orves ont été repris et ceux de la rue Charles Doucet agrandis, une rampe d'accès a été réalisée sur le parvis de la Poste.

Dans la mairie, les boutons d'ouverture de la porte d'entrée latérale ont été rendus accessibles

aux personnes en fauteuil. Voici autant, de travaux réalisés partout à Portes-lès-Valence qui peuvent changer le quotidien des personnes en situation de handicap.

À venir, les arrêts des bus prioritaires seront mis en accessibilité dans les trois prochaines années. Les autres bâtiments municipaux connaîtront une mise aux normes au niveau de

l'accessibilité, pour un montant de 1 million échelonné sur 6 ans. En priorité, seront traités les bâtiments recevant du public sensible (personnes âgées, enfants), puis viendront les bâtiments centraux. Conformément à ce que la commission a décidé, les travaux de mise en accessibilité seront suivis annuellement par cette même commission.

Les épidémies de l'hiver

Le territoire est épargné pour l'instant, mais protégeons les plus fragiles

Les virus de la grippe et de la gastro-entérite se propagent habituellement du mois de décembre au mois de mars, mais cette année, les températures exceptionnellement douces ont retardé certaines épidémies virales, pour frapper plus fort à partir de début janvier. Dans la Drôme, le seuil épidémique n'a pas encore été franchi. Voici quelques conseils pour être épargné cet hiver. Chaque année, des millions de Français sont atteints par les virus de l'hiver.

Rhume, bronchite, grippe, gastro-entérite... ces maladies, bénignes pour la plupart, peuvent, dans certains cas, entraîner des complications. On compte ainsi entre 1 500 et 2 000 décès par an causés par la grippe et plus de 600 par les gastro-entérites (chiffre de l'INPES). Le froid déclenche les épidémies. Lorsque le mercure est au plus bas, la tendance est de moins ventiler les pièces de sa maison et de ne pas aérer les bureaux. Le regroupement dans des espaces confinés augmente les risques de transmission des virus. Par ailleurs, le froid ralentit le bon fonctionnement de notre système immunitaire ce qui facilite l'action des virus.

Cette année, l'épidémie de grippe a déjà pris du retard, mais les autorités sanitaires s'attendent à la voir arriver d'ici peu. Le vaccin contre la grippe reste donc le meilleur moyen pour s'en prémunir ; les médecins soulignent qu'il est encore temps de se faire vacciner. Celui-ci est efficace pendant environ cinq mois. Les personnes qui ont reçu le vaccin entre mi-octobre et mi-novembre n'auront a priori pas besoin de le refaire, hormis les personnes âgées, si l'épidémie est beaucoup trop tardive. Durant l'hiver 2014/2015, la grippe avait durement contribué à une surmortalité hivernale record, estimée à 11.400 décès.



Grippe, gastro... comment les éviter ?

Pour limiter la diffusion des germes et peut-être éviter de passer quelques jours au fond du lit avec de la fièvre, quelques gestes simples de prévention doivent être adoptés comme le lavage des mains plusieurs fois dans la journée, surtout si l'on s'occupe d'enfants et de personnes âgées, qui sont plus vulnérables.

Ce geste est indispensable après s'être mouché, avoir toussé ou éternué, après avoir rendu visite à une personne malade, après chaque sortie à l'extérieur et bien sûr avant de préparer les repas, de les servir ou de les prendre. Pour un bon lavage des mains, on conseille d'utiliser un savon liquide (le pain de savon n'est pas aussi hygiénique car il reste humide) pendant trente secondes et de ne pas oublier de frotter les ongles et le bout des doigts, la paume et l'extérieur des mains, les jointures des doigts et les poignets. Le séchage doit se faire avec une serviette propre ou à l'air libre. Une solution hydro alcoolique peut aussi remplacer le savon. Enfin il faut éviter de serrer les mains, d'embrasser, de partager ses effets personnels (couverts, verre, brosse à dent, serviette de toilette...), éviter les lieux très fréquentés (centres commerciaux, transports en commun) et éviter si possible d'y emmener les nourrissons et les enfants. Et bien sûr, puisque les virus aiment les environnements confinés, pensez à aérer votre logement chaque jour pour renouveler l'air.

Portrait

Colette et Elie Gervy

Mémoire de Portes-lès-Valence



Monsieur et Madame Gervy vivent depuis 50 ans à Portes-lès-Valence. Un demi-siècle durant lequel ils ont vu la ville se transformer alors qu'ils tenaient leur commerce de fruits et légumes. Un demi-siècle durant lequel ils ont observé les habitudes et les paysages changer en se laissant inspirer par tous ces changements.

Arrivés à Portes-lès-Valence en 1960, c'est tout d'abord Colette seule qui s'occupe de l'épicerie du 86 rue Jean Jaurès, alors encore appelée Nationale 7. Élie travaille toujours avec ses parents, maraîchers à Montmeyran et ramène les fruits et légumes qui seront vendus dans l'échoppe. *"C'était une petite boutique, mais on y vendait de tout : de l'alimentaire, des journaux, des fleurs, de la quincaillerie..."* En 1961, Élie rejoint sa femme à la boutique. Ils viennent d'avoir leur premier enfant et le travail ne manque pas. *"On était pourtant de nombreux commerçants à Portes à l'époque. Mais il y avait du travail pour tout le monde. C'est devenu plus compliqué quand le grand Casino s'est installé au Sud de Valence."* La concurrence de la grande surface ne désespère pourtant pas monsieur et madame Gervy, qui entreprennent de diversifier leur marchandise. *"On a essayé tout ce qui était possible. On vendait même du poisson pané."* précise Colette d'un air entendu.

Finalement, ils décident de revenir au cœur du métier d'Élie : les fruits

et légumes. Et dans les années 70, l'épicerie devient un commerce exclusif de produits frais. Pour ravitailler leur boutique en produits de qualité et proposer un peu de diversité, Élie part plusieurs fois par semaine s'approvisionner sur les marchés du midi. *"Je descendais jusqu'à Avignon. Et je remontais avec les fruits et légumes plein le camion. On vendait aussi de la charcuterie d'Ardèche et des fleurs le vendredi et samedi."* À partir de cette époque, le commerce prospère. *"Il y avait la queue sur le trottoir tous les jours."* La clientèle est diverse. Beaucoup de cheminots vivant à Portes viennent à la boutique, mais aussi des ouvrières de la corsetterie voisine. Il y a aussi des ouvriers et des employés travaillant à Valence, qui empruntent la Nationale 7 pour rentrer chez eux. *"Il n'y a jamais eu de problème malgré l'affluence. On demandait à garder les places de stationnement libres pour la clientèle. On faisait partie de ces commerces au bord de la Nationale 7 qui profitaient du passage. Mais il y avait moins de trafic que maintenant. On avait encore l'impression d'être à la campagne."*

Parmi leurs clients Monsieur et Madame Gervy comptent entre autres le Conseil général, les écoles portaises, la cantine cheminote et l'armée pendant un temps. Avec toute cette activité, la boutique s'étend et s'agrandit d'une nouvelle pièce. En 1996, Colette et Élie ferment leur boutique et restent vivre à Portes-lès-Valence, dans l'appartement juste au dessus de leur ancienne épicerie. Élie garde malgré tout une activité. Jusqu'à récemment, il cultivait son jardin à Valence et vendait encore quelques fruits et légumes sur les marchés. *"J'avais encore une clientèle d'habités, à Valence surtout, qui me faisait des commandes et je la fournissais toujours bien. Et puis je proposais des fleurs aussi. Les dames aiment bien les fleurs."* ajoute-t-il avec un sourire.

Aujourd'hui, Monsieur et Madame Gervy habitent toujours dans leur appartement au-dessus de la boutique, même si des vêtements ont remplacé les fruits et les légumes.

Quartiers

En janvier, les quartiers s'animent...

Les conseils de quartier sont des regroupements de personnes se donnant pour tâche d'animer la vie de leur quartier.

Ces conseils de quartier jouent un rôle important dans le renforcement du lien social entre les habitants d'un voisinage. Ils sont également la voix des riverains auprès de la mairie sur certains sujets.

À Portes-lès-Valence, chaque conseil est animé de façon bénévole parfois sous forme de bureau avec un président et quelques conseillers ou, comme pour le conseil de quartier Sud, sous forme de table ronde. Outils de la démocratie participative portoise, les conseils de quartier, Nord, Sud, Ouest et Centre, proposent régulièrement des événements. En ce mois de janvier, les rassemblements conviviaux autour de galettes, repas animés et autres concours de tartes maison ont pu mettre en contact des habitants d'un même quartier et créer des relations de proximité, essentielles pour le bien vivre ensemble d'une commune.

Tous les portois sont invités à s'investir dans ces conseils de quartier selon leur situation. Les habitants du quartier Est peuvent, de même, se lancer dans l'aventure, se joindre à M. Demuyter pour animer leur quartier. La municipalité soutient toutes les initiatives participatives. Si vous êtes intéressé ou si vous avez une proposition d'animation pour votre quartier, voici quelques contacts.



Conseil de quartier Est :
Monsieur Rémy Demuyter
quartierest@gmail.com

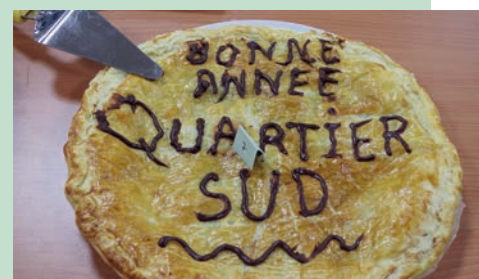
Conseil de quartier Ouest :
Monsieur Serge Vuillaumier
quartierouest26@gmail.com

Conseil de quartier Centre :
Monsieur Jean-Marc Rebull
06 19 14 01 46

Conseil de quartier Nord
Monsieur Christian Michel
04 75 57 13 17
comitenord.portes@gmail.com

Conseil de quartier Sud
cdqs.plv@gmail.com

Les événements des conseils de quartiers sont indiqués dans les pages bloc notes (p 30-31)



La sécurité publique, une vraie question d'actualité

L'année 2015, marquée par des événements dramatiques, a été celle du lancement des défis sécuritaires, de la prévention de la radicalisation et de la lutte contre le terrorisme.

Sans oublier la nécessité de rassurer le public affecté par les attentats meurtriers de janvier puis de novembre. La municipalité de Portes-lès-Valence tient à garantir la sécurité des habitants et à conserver la paix et la sérénité nécessaires au bon équilibre de la commune.

Pour cela, des mesures ont été ou vont être mises en place.

En matière de lutte contre le terrorisme.

Au niveau local, la principale lutte contre les actions terroristes est le plan Vigipirate. C'est un dispositif permanent de vigilance, de prévention et de protection, qui s'applique dans toutes les communes de France, et qui associe tous les acteurs du pays : l'Etat, les collectivités territoriales, les opérateurs susceptibles de concourir à la protection et à la vigilance, les citoyens. Il est alimenté par l'évaluation de la menace terroriste faite par les services de renseignements. En cas d'attaque terroriste, il peut être prolongé par des plans d'intervention spécifiques qui mettent en œuvre des moyens ciblés. Il repose sur un socle de mesures permanentes qui s'appliquent à tous les grands domaines d'activités de la société (les transports, la santé, l'alimentation, les réseaux d'énergie, la sécurité des systèmes d'information...), sans induire de contraintes excessives sur la vie économique et sociale. Il prévoit également de nombreuses mesures additionnelles, activées en fonction de l'évolution de la menace et des vulnérabilités, qui permettent d'adapter le niveau de vigilance et de protection, en mobilisant tous les acteurs concernés. Dans la commune, des pictogrammes de prévention sont apposés sur tous les bâtiments publics (la mairie, les écoles, le collège...).



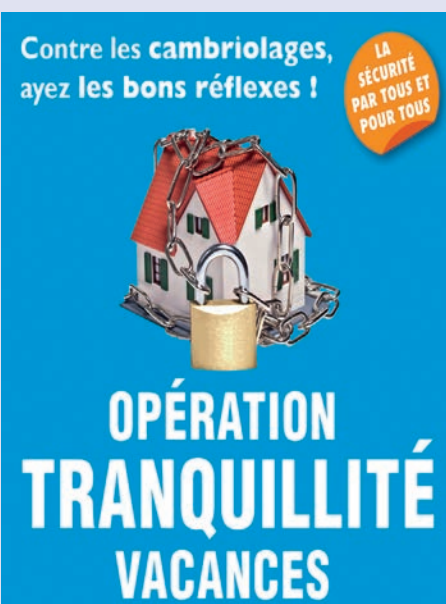
En matière de maintien de la tranquillité publique

À travers les actions de la police municipale, la municipalité remplit son désir d'assurer la tranquillité publique. Les agents répondent aux arrêtés du maire en plus de leurs missions pour les différents organismes nationaux (recherche d'individus, d'informations dans le cadre des enquêtes judiciaires et autres enquêtes officielles).

Sur la commune, la police municipale est chargée de patrouiller pour assurer la surveillance générale et intervient à la moindre nécessité. Les horaires d'intervention ont d'ailleurs été revus pour correspondre au mieux aux besoins quotidiens. Les agents de la police portoise sont présents autour des établissements scolaires aux horaires de fin de cours. Ils veillent au respect de la tranquillité publique lors des événements exceptionnels, mais aussi les jours de marché.

Votre Sécurité

La police municipale au cœur du projet de sécurité



La police municipale est également impliquée dans la surveillance des sites sensibles de la commune.

L'Opération Tranquillité Vacances, reconnue pour son efficacité de protection des domiciles en l'absence des propriétaires est mise en place sur la commune par des agents de la police municipale.

La police municipale s'est renforcée. Le nouveau personnel a été accueilli dans les nouveaux locaux rénovés en 2015.

Acteur principal de la sécurité publique sur la commune, la police municipale est le premier intervenant lors de troubles à l'ordre public de toute sorte. Elle se devait donc d'être adaptée aux besoins d'une ville comme Portes-lès-Valence.



Le nouveau poste de police, installé 141 allée Auguste Delaune est plus visible, plus accessible. La volonté de cette nouvelle position était de rendre les visites plus discrètes pour les usagers et de travailler dans des locaux plus spacieux et appropriés pour les agents. En effet, les bureaux du rez-de-chaussée de la mairie étaient devenus trop étroits pour l'ensemble de l'équipe, composée aujourd'hui de 8 personnes. Dans ces nouveaux locaux plus clairs et aérés, chacun peut profiter d'un poste de travail personnalisé. Des vestiaires et une douche ont été prévus.

Ces équipements sont appréciés par les agents lors de leur retour de patrouille, particulièrement en été, lorsque la chaleur est renforcée par l'uniforme, le gilet pare-balles et le matériel. Le nouvel effectif est composé par des agents expérimentés qui viennent de la gendarmerie, de la police nationale ou d'autres polices municipales de grandes villes.



Votre Sécurité

Rencontre avec les agents de la police municipale portoïse

Manuel Herrero

Après être resté 23 ans dans la gendarmerie, il entre à la police municipale de Portes-lès-Valence en 2002. Il devient chef de poste en 2009.

Michel Bonnet

Il commence sa carrière en tant que moniteur éducateur sportif dans le milieu scolaire et associatif puis, passe les formations de policier municipal. Il évolue à Romans jusqu'au grade de chef de police et chef de poste et rejoint la police de Portes, il y a tout juste un an pour devenir le responsable des effectifs.

Émile Adelli

Gendarme pendant 21 ans à la territoriale et à la brigade motorisée, sa dernière affectation sous l'uniforme est en Corse en 2003. Il entre alors à la police municipale de Romans. En novembre 2015, il rejoint l'équipe de la commune au grade de brigadier chef principal. Il reste cependant adjudant chef réserviste de la gendarmerie.

Amanda Clairet

Avant d'arriver à Portes-lès-Valence en 2015, elle travaillait comme agent de police

municipale titulaire à Aulnay-sous-Bois en Seine-Saint-Denis.

Benjamin Ferrer

Issu du monde du rugby, où il effectue son premier emploi jeune, il devient adjoint de sécurité à la police municipale de Valence jusqu'en 2012. Puis il prend le poste de ASVP (Agent de Sécurité sur la Voie Publique) dans l'équipe de M. Herrero jusqu'en 2014 pour devenir gardien titulaire.

Arnaud Camus

À peine 22 ans et déjà 4 ans d'expérience dans la gendarmerie nationale en tant qu'adjoint volontaire à Livron. Il rejoint l'effectif de Portes à la fin de l'année dernière. À l'issue de sa formation il pourra être titularisé gardien en poste à Portes-lès-Valence.

Gabriel Breysse

À Portes depuis ses premières années en tant qu'agent de proximité il prend le poste de ASVP en 2014. Il est actuellement dans une démarche de concours pour sa titularisation.

Agnès Avignon

Agent administratif.

L'enjeu de 2016

La vidéo-protection

planning prévisionnel

FÉVRIER/MARS/AVRIL :

Installation du réseau fibre, raccordement des bâtiments, installation et pose du matériel

WEEK-END DE LA PENTECÔTE

13 MAI :

Mise en place provisoire pour essais du système de vidéosurveillance grandeur nature pour le Corso de Mai

FIN MAI/DÉBUT JUIN :

Réglages divers et formations

INSTALLATION COMPLETE ET DEFINITIVE avant mi-juin (sem. 24)

En prévision de la Fête de la Musique et des fêtes de l'été.





Mise en place en 2016

La vidéoprotection arrivera en ville pour l'été 2016 suite à la délivrance tardive de l'autorisation de l'État. (voir encadré du déroulé des travaux d'installation). Application de la volonté de la mairie d'apporter plus de sécurité en ville, les caméras seront positionnées dans les zones jugées sensibles. Les objectifs de ce système sont d'assurer la protection des Portois sur la voie publique, d'intervenir rapidement en cas d'accident ou encore de surveiller les bâtiments publics. Comme le Portes-Infos vous en avait informés précédemment, le dispositif mis en place se révèle être une performance technologique. Chaque fois que la caméra passe sur une zone privative, l'image se floute immédiatement.

Cette prouesse tient au fait que les caméras ont été réglées une par une au préalable en fonction de leur environnement. Les boîtiers tournant à 360°, il a juste fallu paramétrer les angles interdits. Un dispositif qui n'a pas pour seule vocation la sécurité. L'installation de la fibre optique qui lui est nécessaire va aussi permettre de passer les câbles pour le haut-débit. D'ici peu, ce sont tous les bâtiments publics (écoles, services et bâtiments municipaux...) qui seront raccordés à ce système, permettant ainsi de créer un réseau interne géant.

La sécurité routière également au programme en 2016

Comme l'année passée, les dangers de la route et les bons gestes seront exposés aux portois lors de la "Semaine de la Sécurité routière" organisée par la ville. La semaine du 6 au 12 juin prochain, sera consacrée à la sensibilisation aux comportements dangereux et aux simulations d'exercices de secours pour toutes les générations. Les pompiers et la police municipale seront sollicités lors des présentations aux collégiens de Jean Macé et au grand public. Un forum dédié aux organismes liés à la sécurité routière se tiendra sur la place de la mairie le week-end des 11 et 12 juin.

Le sujet est également l'une des missions importantes de la police municipale, dans une ville comme Portes-lès-Valence, située aux abords d'une route nationale très fréquentée. Le centre ville est de même soumis à un fort trafic qui demande une grande régulation et une sensibilisation des automobilistes au quotidien. Tous ces éléments étant à l'esprit de la municipalité, la sécurité routière demeure une préoccupation essentielle dans les projets de la ville.



A Portes-lès-Valence, votre bien vivre, notre priorité

Les projets à venir pour votre quotidien

La procédure de validation du nouveau Plan Local d'Urbanisme (PLU) est lancée en ce début d'année. Cette grande révision, mise sur les rails en novembre 2014, définit le grand projet urbain de la municipalité pour les quinze années à venir. Au cœur des objectifs, on trouve le cadre de vie des Portoïsiens et la volonté de développer l'attractivité de la ville.

Après un an et demi de concertation, 2016 sera l'année de la procédure de validation de la révision du PLU.

Dans les grands objectifs de ce projet, on trouve le développement du cadre de vie. C'est un enjeu admis par tous, tant pour notre vie quotidienne que pour l'image de la commune à l'extérieur.

La municipalité tient, par exemple, à améliorer l'image de la N7, élément identitaire de la commune et à développer les aménagements aux entrées de ville Nord et Sud.

Un cadre de vie agréable, c'est avant tout un environnement protégé et respecté par tous. Le fleurissement, l'aménagement et l'entretien de nos espaces verts et des bâtiments publics sont de multiples facteurs qui permettent le maintien d'un lien social et entretiennent l'entente nécessaire à



la vie en collectivité. L'objectif des prochaines années sera d'obtenir une troisième fleur au label "villes et villages fleuris", dont le champ d'action aujourd'hui est beaucoup plus large que le seul fleurissement.

En effet, à présent, les critères d'attribution vont de la démarche globale de valorisation communale par le végétal et l'embellissement, aux actions complémentaires mises en œuvre pour favoriser la qualité des espaces publics (mobiliers urbains, voirie, façades, enseignes, propreté...).





Les actions citoyennes soutenues par la commune telle que la grande collecte de déchets des conseils de quartier, organisée lors de la Semaine verte, font partie des éléments décisifs pour le label.

Parmi les autres éléments du cadre de vie que veut déployer la municipalité, on trouve le développement de l'économie existante et des commerces de proximité, qui rendraient le centre ville plus attractif. Parce que la qualité de vie passe par le développement urbain maîtrisé, le maintien et le développement d'équipements permettant de répondre aux attentes de la population, l'aménagement des voies de circulation. Tous ces points font partie des axes de travail du nouveau PLU. Le projet d'aménagement et de développement durable proposé en mars 2015 mettait en évidence des aménagements qui préservent le patrimoine naturel et valorisent les paysages parfois méconnus de la ville, comme les bords de Rhône, les espaces boisés de la terrasse agricole ou encore les zones humides au sud de la commune.

La volonté de la municipalité est de faire de Portes-lès-Valence une ville où il fait bon vivre, mais aussi reconnue sur le territoire comme un lieu de passage accueillant.



Un point sur les travaux

Retard des travaux avenue du président Allende

Les travaux sur l'avenue Salvator Allende et son prolongement vers Valence, la rue de Marseille, sont retardés en raison du temps accordé au service assainissement de Valence Romans Sud Rhône-Alpes. Il faudra compter sur des créations de bacs souterrains de rétention des eaux pluviales courant mai et la réalisation des enrobés qui ne devraient pas se tenir avant l'automne 2016.

Des travaux vont être réalisés dans les rues suivantes :

- Réfection de la chaussée rue Benjamin Moloise dans la zone des Auréats sud. *Durée : jusqu'à mi-avril*
- Aménagement de la rue Louis Sallant, dans zone de la Motte sud. *Durée : jusqu'à mi-février*
- Réfection de la chaussée impasse l'Aulagnier, zone des Auréats sud *Durée : jusqu'à fin février*
- Réfection de la chaussée de la 2^{ème} partie de la rue Jacques-Yves Cousteau, dans la zone de la motte sud - *Durée : jusqu'à mi-juin*
- Requalification de la rue Jean Rostand - *Durée : de Août 2016 à début d'année 2017*

Tous ces travaux risquent d'entraîner des difficultés de circulation sur les périodes signalées.

Joint au Portes-Infos ce mois-ci, vous avez trouvé le nouveau plan de la ville mis à jour. Celui-ci est gratuit pour tous les Portois et les entreprises portaises. La municipalité remercie chaleureusement tous les partenaires dont la participation a permis de réaliser ce document. Cette nouvelle carte indique la ville dans son intégralité, zones industrielles comprises.

Concours des illuminations de Noël

Les jours sont courts, le climat est incertain, mais malgré tout, l'esprit de fête est présent grâce à toutes ces lumières installées dans la ville. Pour faire participer les portois à la mise en lumière de la ville pour les fêtes de fin d'année, la municipalité a tenu pour la seconde année son concours de décorations et d'illuminations. Les lauréats 2015 ont vraiment participé à l'esprit de fête.



Prix d'honneur (hors concours)
Roland Chantre - jardin

La deuxième édition du concours d'illuminations et décorations de Noël, organisée par la municipalité a récompensé les portois qui ont mis de la lumière dans les rues de Portes-lès-Valence en ces périodes de fêtes. Le jury a tranché parmi les créations toutes plus inspirées les unes que les autres. Il a attribué le

1^{er} prix à Bernadette Monge pour son balcon scintillant. Les candidats pour les illuminations des jardins ont rivalisé d'inspiration, comme le décor des ours en peluche ou le jardin du père Noël. Les 1^{ers} prix ex æquo sont revenus à Christine Blache et Jean-Paul Morel. Du côté des commerçants, c'est la vitrine du Fil enchanté de Sylvie Deloche qui remporte le concours. Les notes ont été attribuées le plus sérieusement possible et dans un bon esprit de concertation en fonction de différents critères comme l'originalité, l'effet d'ensemble ou encore l'harmonie des couleurs. L'important est de mettre un peu d'illuminations venant compléter celles faites par la ville. Cette initiative est destinée à mettre la participation citoyenne au centre de l'embellissement de la commune. Les membres du jury ont pu constater que de nombreuses autres créations étaient réalisées dans les jardins des particuliers, qui ne faisaient pas partie du concours. Ils souhaitent inciter tous les portois motivés à participer au concours l'année prochaine.



Monge Bernadette - 1^{er} prix balcon



Lilian Chambonnet fait son bilan 2015...

Avant de se projeter sur 2016, voici un bref récapitulatif chiffré pour vous donner l'importance de l'action et de l'organisation du service culturel sur l'année 2015.

Portes-lès-Valence a accueilli : 17 évènements représentant

- 25 rendez-vous
- 56 spectacles et animations
- 23 compagnies et artistes
- 13 groupes ou orchestres de musique soit 62 musiciens
- 2 cinémas en plein air
- 2 feux d'artifice
- 2 retransmissions sportives sur écran géant

L'animation culturelle doit son existence à la mobilisation d'une équipe de :

- 2 administratifs
- une infographiste
- 51 techniciens son et lumière
- 31 agents de sécurité
- 4 agents de police municipale
- des agents des services techniques
- 5 photographes
- 5 radios
- 2 presse écrite
- 1 annonceur publicitaire
- 6 annonceurs gratuits
- 55 sites Web spécialisés.

C'était sans compter également sur une météo exceptionnelle qui nous a permis de réaliser une fréquentation record qui entrera dans les annales de Portes-lès-Valence.

En effet, les 17000 spectateurs habituels ont vu leur nombre doubler (17200 en 2014, le record étant de 17800 en 2009 lors de la venue de Johnny Clegg), puisque pour cette programmation nous avons dépassé les 33000 spectateurs dans des conditions d'accueil agréables, grâce à un public familial et populaire dans un esprit de partage et de bien vivre ensemble ; soyez certains que cette ligne politique de programmation sera toujours la mienne.



L'adjoint à l'animation donne les prévisions 2016



L'année 2015 s'est terminée en beauté avec le spectacle de Noël le 19 décembre dernier, qui a proposé un conte mis en scène avec son, lumière et pyrotechnie, où un public nombreux et familial s'est réuni sur la place de la mairie. Les petits comme les grands ont pu vivre un moment de féerie lors des fêtes de fin d'année.



L'année 2016 commencera par un partenariat avec le comité des fêtes avec l'élection non pas de la reine du corso mais de miss Portes-lès-Valence, le 19 mars.

Cette soirée sera un événement placé sous le signe du prestige, avec en plus de la présence d'un jury et d'un spectacle cabaret pour la troupe "les oiseaux de nuit". Le comité vous proposera un prix d'entrée accessible pour permettre à tous de profiter de cet événement festif.

Les concepts de l'été 2015 seront bien sûr reconduits avec quelques nouveautés, tel que **le 21 juin avec le concours "Voix en scène"** qui sera à l'avenir parrainé par l'émiss-

sion "The Voice" afin de permettre à nos talents locaux de briller sous le feu des projecteurs.

Les soirées dansantes Salsa et Rock n'roll seront également au programme pour cet été avec **les spectacles traditionnels des 13 et 14 juillet** ainsi que l'artiste "tête d'affiche" au cours du mois de juillet.

Nous vous proposerons une nouvelle soirée où l'on retrouvera sur scène une formule avec un spectacle d'ampleur.

Nous reconduirons notre partenariat avec Mémoire vivante pour la fête champêtre, qui cette année ap-

portera une nouvelle thématique, ainsi qu'avec la Médiathèque pour une soirée Contes.

Pour le mois d'août, les rencontres régionales de spectacles vivants "Dehors" seront de retour pour leur sixième édition. La nouveauté sera le lieu. Ils s'installeront au parc Louis Aragon et autour du centre culturel.

Enfin, pour terminer l'été, le fameux BEFORE vous invitera à venir danser sur la plus grande piste de discothèque à ciel ouvert.

L'année 2016 se clôturera par la troisième édition du spectacle de Noël où l'on travaillera sur un spectacle avec une décoration encore plus féerique afin de retranscrire la magie de Noël.

Je garantis que le service culturel mettra tout en œuvre pour vous proposer une année 2016 festive et populaire avec du lien intergénérationnel et du partage dans un esprit tout public.

Médiathèque

Programme

Ateliers Numériques

Initiation à l'Ipod : samedi 6 février à 10 h
Ateliers gratuits - Sur Inscription à partir de 10 ans.
04 75 57 40 65.

Les enfants conteurs

Mardi 9 février à 18h30
Histoires, contes, devinettes et chansons : les élèves de 6^e 5 du collège Jean Macé vous proposent une heure à la manière des veillées d'antan, en partenariat avec les porteurs de contes (MJC centre social).
À partir de 6 ans - Entrée libre dans la limite des places disponibles - 04 75 57 40 65



Découverte Jeux Vidéo

Mercredi 17 février à partir de 14h
Venez découvrir et jouer à un jeu surprise.
Tout public - Inscription le jour-même.

Sur la route de la soie Contes d'Arménie et d'Orient

Vendredi 19 février à 18h30, par Vasken Solakian
À la croisée de cultures orientales et européennes, les contes arméniens portent en eux la parole d'un peuple aux origines lointaines et métissées. Au rythme du bouzouk (luth), Vasken Solakian voyage en saltimbanque sur les terres de ses ancêtres, dans les déserts et les montagnes d'Arménie, de Turquie, de Perse, d'Inde et d'Arabie.
Venez faire connaissance avec l'enfant de la biche, la princesse Shushan et bien d'autres personnages drôles ou fantastiques. À partir de 6 ans - Entrée libre dans la limite des places disponibles - 04 75 57 40 65

Atelier Numérique Jeune public Création de niveau de Jeu Vidéo

Mardi 23, jeudi 25, vendredi 26 février à 10h
Initiation à un logiciel de création de jeu vidéo et conception d'un niveau de jeu.
Cycle de 3 ateliers. À partir de 10 ans
Sur inscription - 04 75 57 40 65

Suggestions Minute

Samedi 27 février à 11h30
Une fois par mois, les bibliothécaires vous suggèrent des ouvrages coup de cœur ou coup de griffe.
Romans, documentaires, BD, films.
Rendez-vous pour 15 minutes de "read dating" !

Mercredis et Samedis des petits

Samedi 13 mars à 10h30
Mercredi 16 mars à 10h30 :
Tapis de lecture "paysages marins" avec Véronique Soulat de la crèche la Pitchouline de Portes-lès-Valence.
Des lectures d'albums, des comptines, des jeux de doigts, des contes...
A noter : Le premier quart d'heure sera particulièrement adapté aux toutes petites oreilles.
Pour les moins de 6 ans et leurs parents.
Entrée libre dans la limite des places disponibles.

Journée internationale des droits des femmes

Invitation à toutes les Portoises



À l'occasion de la journée internationale des droits des Femmes, la municipalité organise deux projections gratuites pour toutes les Portoises le mardi 8 mars à 14h et 20h.

Vous êtes donc, mesdames, toutes invitées au Train Cinéma pour découvrir ou redécouvrir le film "Les suffragettes" de Sarah Gavron, sorti en novembre 2015.

Au début du 20^{ème} siècle, en Angleterre, des femmes de toutes conditions décident de se battre pour obtenir le droit de vote. Maud est l'une de ces femmes. Jeune, mariée, mère, elle va se jeter dans le tourbillon d'une histoire que plus rien n'arrêtera...

Les inscriptions aux projections se tiennent en mairie jusqu'au lundi 7 mars à 16h, dans la limite des places disponibles.

(Les programmes de cette journée par les associations portoises seront disponibles dans le prochain Portes-Infos).

Le Carnaval et le bal masqué

La fête des petits portoïis

Le traditionnel carnaval de Portes-lès-Valence se tiendra le 12 février. L'événement, organisé par la municipalité et la MJC, débutera à 17h avec le départ des défilés depuis le Centre culturel et l'école Joliot Curie. Arrivé sur la place de la mairie, le cortège d'enfants déguisés sera accueilli par les percussionnistes de l'école de musique de Portes, qui lancera également la bataille de confettis. Ce sera la première participation des jeunes batteurs à un événement de la commune. À 18h30, la fête se poursuivra dans la salle Georges Brassens, où se tiendra le bal masqué animé par la compagnie Songe qui présentera le spectacle de la famille Bonumeur. En cas de mauvais temps repli à la salle Georges Brassens.



Découverte d'une entreprise

Espascenic met en scène vos événements

Lucile Chaillou est scénographe-décoratrice. Elle a créé son entreprise de mise en scène et de décors, Espascenic, sur la commune de Portes-lès-Valence en mai 2014.

Formée à un métier relié aux arts du spectacle, Lucile lance avec Espascenic, un concept reconstituant des univers thématiques dans un espace donné, à destination d'organisations événementielles, telle que les fêtes de fin d'année d'une commune ou l'assemblage d'une vitrine pour un commerce.

Son objectif est d'utiliser la scénographie là où on ne l'attend pas, vers un autre public, dans des lieux qui ne racontent pas encore d'histoire. Il ne s'agit pas seulement d'un objet posé dans un espace, mais d'une mise en scène pour construire un nouvel univers, une nouvelle ambiance.

Le travail de Lucile est de faire le lien entre une sensation ou une envie et la réalisation visuelle de cette idée dans un espace en 3 dimensions. Son travail consiste à être à l'écoute du client pour bien comprendre l'étendue des souhaits esthétiques et créatifs. Ensuite, elle conçoit l'idée par croquis et planches tendances et propose un décor.

En location ou à la vente, la scène est soit disponible



à partir d'un stock ou pourra être construite sur place, à la demande. L'installation dépendra du lieu et de son architecture et sera soumise aux normes et réglementations en vigueur.

En plus de son activité de création et location de décors pour l'événementiel, Lucile réalise des trompes l'œil en 2D et 3D pour les particuliers. Salon, chambre, parc de jeux, salle de détente, en intérieur et extérieur, sur tous types de support. Parallèlement à tout cela, elle intervient en arts plastiques auprès des ados au lycée Briffaut et elle a le projet de mettre en place des cours et des stages dans son atelier. Ses locaux, entrepôt et stock sont situés sur la commune. **Vous pourrez découvrir son travail sur la place de la mairie lors des fêtes de fin d'année 2016.**

Pour plus d'informations voici l'adresse du site internet : www.espascenic.fr.

DÉVELOPPEMENT D'ACTIVITÉS

Entreprise Jean-Christophe DIAZ

Plâtrier installé à Portes-lès-Valence depuis 10 ans, l'entreprise Diaz propose un nouveau service d'aménagement des combles en plus des travaux traditionnellement réalisés par l'entreprise. Professionnel de la rénovation et des travaux chez les particuliers, Jean-Christophe Diaz a également travaillé à la maison de retraite des Chênes.

Plâtrerie
Peinture
Décoration
Papier peint
Façades
Revêtements de sols

JEAN-CHRISTOPHE DIAZ
Le savoir faire de l'artisan

12 ALLÉE DES PINS
26800 PORTES LES VALENCE

TEL : 06.40.06.26.82
04.26.60.44.84

jeanchristophe.diaz@sfr.fr

Action Vie Associative



Match victorieux de l'US Véore XV contre Tain Tournon

La galette du Club Ambroise Croizat



Loto de l'UGSP



Loto de la Pétanque cheminote

Remise du chèque de l'Appel du Cœur pour le Téléthon



Jour de l'an du Comité des Fêtes



Deux titres pour l'UGSP au championnat régionale de Team Gym



Victoire au match d'ouverture du gala du basket



Première sortie de 2016
du Bike Club Portoï
43 km en pleine nature

Gala du basket



Galette des Rois du Viet Vo Dao



Galette des Rois du Cyclo



Galette du club de Musculation portoï



Galette du Club d'aquariophilie



POUSS POUSS PROD

Créé en 2013, Pouss Pouss produit, organise et réalise des spectacles vivants, et aide à la professionnalisation et au développement du projet artistique de la jeune auteur compositeur interprète Marion Elgé. La municipalité soutient cette jeune pousse, par l'organisation d'un événement exceptionnel (plus d'info prochainement). Pour encourager le projet de Marion. Contact David Granier au 06.98.19.37.42 ou par email david.granier@yahoo.fr

BASKET

Les Seniors arrachent la victoire !

En déplacement à Annonay, samedi 16 janvier, **les seniors filles**, parties à seulement 7 joueuses, **ont fourni une prestation remarquable.**

Au 3^e quart-temps, avec un retard allant jusqu'à 15 points pour les Portaises, le match paraît difficilement jouable, mais c'est sans compter sur l'énergie et la combativité des joueuses de l'USCP.

Durant le 4^e quart-temps, les Portaises sont clairement dans un esprit de "gagne" et surprennent leurs adversaires en ne laissant aucune chance à leur jeu. Une belle victoire arrachée au Basket Club Nord Ardèche (5^e au classement général) 50-56.

BOXE

Le Boxe-Ring Portois aux championnats de France de K1 et kickboxing

À l'issue de la ligue Rhône-Alpes Auvergne de kick-boxing qui s'est déroulée début janvier, **Stéphane Ellapin** du Boxe Ring Portois a gagné sa finale par KO au 2^{ème} round et est ainsi devenu le champion de la ligue régionale. Il s'est également qualifié pour les championnats de France. Ses entraîneurs fondent de gros espoirs sur Stéphane.

Moins de chance du côté de **Camille Marotta**, qui disputait aussi sa place aux championnats de France, en boxe anglaise cette fois. Il a dû s'incliner face à son adversaire après décision de 2 juges sur 3. Son prochain combat aura lieu le 13 février.

Les subventions aux associations

En 2015, le point qui détermine le montant des subventions allouées aux associations a été réévalué. Les critères d'attribution ont été repensés et débattus en commission, après une analyse plus fine et plus équitable. Les nouveaux critères prennent en considération l'effectif portois, la présence de jeunes de moins de 16 ans, l'encadrement sportif, les résultats qui font rayonner notre commune, le poids des fédérations, le respect des équipements communaux, la participation à la vie locale et l'intégration des personnes en situation de handicap. Ces subventions doivent permettre aux associations de fonctionner dans les équipements que la mairie maintient à un niveau envié par la plupart des clubs extérieurs.

BMX

Peut-être un portois aux Jeux Olympiques

Présentée fin décembre au conseil départemental, l'équipe du Club Drôme 2016 compte parmi ses membres 3 espoirs de qualification pour les jeux olympiques de cet été à Rio, dont un Portois. À 23 ans, **Romain Mayet**

est déjà vice-champion d'Europe Élite 2014 en BMX race. Les résultats des prochains mois seront décisifs pour décrocher une place dans l'équipe tricolore, qui se rendra au Brésil dans quelques mois. On l'encourage fortement.



L'agenda du Mois

<p>Dimanche 7 février Match de championnat de l'USCP Basket Féminin 13h15 Masculin 15h30 Halle des Sports</p>	<p>Lundi 8 février Conseil municipal Salle du conseil municipal en mairie 19h</p>	<p>Mercredi 10 février Stage artisanat du bois à la MJC de 9h à 11h</p>	<p>Vendredi 12 février Carnaval et Bal masqué au départ de Joliot Curie ou/et du Centre Culturel à 17h</p>
<p>Samedi 13 février Repas animé et soirée dansante de la St-Valentin par l'UGSP - 30€ Espace Cristal 19h30</p>	<p>Dimanche 14 février Boudin de la St-Valentin par l'UCAP devant l'imprimerie à partir de 7h</p>	<p>Lundi 15 et mardi 17 février Initiation à l'art du Clown en famille à la MJC de 9h30 à 12h</p>	<p>Samedi 27 février LOTO organisé par l'UCAP Salle G. Brassens 19h</p>

Train-Théâtre

NO/MORE

Compagnie La Tournoyante
Cirque dès 9 ans
Mardi 9 février à 18h30



FEU CHATTERTON

POP carne
Révélation
made in France
Samedi 13 février
à 20h30



NIET POPOV

Duo Zinzin
Jeune public
Mardi 23 février
à 14h30 et 18h30

LANCEMENT DE AH ! LES DÉFERLANTES !

Avec Yilian Cañizares
Le 1^{er} mars à 20h30

Train Cinéma

DU 3 AU 9 FEVRIER

ET TA SŒUR

Mercredi 3 - 20h30
Jeudi 4 - 20h30
Samedi 6 - 21h
Dimanche 7 - 14 h
Mardi 9 - 20h30

LA FILLE DU PATRON

Jeudi 4 - 18h / Vendredi 5 - 21h
Dimanche 7 - 16h
Lundi 8 - 20h30

DU 10 AU 16 FEVRIER

AU CŒUR DE L'OCEAN (3D)

Mercredi 10 - 20h30
Dimanche 7 - 16h30

LES HUIT SALOPARDS

Jeudi 11 - 20h30 (vo)
Vendredi 12 - 21h
Dimanche 14 - 14 h
Lundi 15 - 20h30 (vo)

CREED

Mercredi 10 - 14h
Vendredi 12 - 14h
Samedi 13 - 21 h
Lundi 15 - 18h /
Mardi 16 20h30 (vo)

DU 17 AU 23 FEVRIER

LES CHEVALIERS BLANCS

Mercredi 17 - 20h30
Vendredi 19 - 21h
Samedi 20 - 21h
Dimanche 21 - 14h
Lundi 22 - 18h

LE GARÇON ET LA BÊTE

Mercredi 17 - 14h
Jeudi 18 - 14h
Vendredi 19 - 14h
Dimanche 21 - 16h
Mardi 23 - 14h

DU 24 FÉV. AU 1^{er} MARS

TOUT EN HAUT DU MONDE

Mercredi 24 - 14h
Vendredi 26 - 14h
Dimanche 28 - 14h

CHOCOLAT

Mercredi 24 - 20h30
Jeudi 25 - 18h
Dimanche 28 - 16h15
Lundi 29 - 18 h
Mardi 1^{er} - 20h30

ENCORE HEUREUX

Jeudi 25 - 20h30
Vendredi 26 - 21h
Samedi 27 - 21h
Lundi 29 - 20h30
Mardi 1^{er} - 14h

2015, Ce qui a changé en France Après l'effroi la solidarité

La peur a renforcé la solidarité. Du 7 janvier au 13 novembre 2015, le terrorisme a bouleversé notre Nation. Derrière l'émotion et le sursaut patriotique, il convient de constater des mutations inquiétantes, mais aussi rassurantes.

Inquiétantes : En 10 mois la France passe de la paix menacée à la guerre déclarée, et de l'état d'alerte à l'état d'urgence.

Il y a un profond malaise dans la République. Il ne faut pas le dissimuler : la France est prête à sacrifier ses principes à sa sécurité, à museler ses valeurs. La France a peur. Et cette peur pilote les opinions et commandera les votes de demain.

Rassurantes : Ces dramatiques événements ont mis en lumière l'immense solidarité et sympathie des Français. Des fleurs, des bougies, des personnes recueillies en silence... Ce vendredi 13 novembre, la solidarité française s'est réveillée. Les dons du sang ont afflué dans les établissements hospitaliers de la capitale et de toute la région parisienne.

Alors que les esprits sont encore sonnés, la solidarité s'est manifestée sous toutes ses formes. Et une prise de conscience énorme a émergé dans le cœur de tous. En témoignent les résultats de la collecte de la Banque alimentaire des 27 et 28 novembre 2015.

Malgré une baisse de la fréquentation des commerces, à la suite des attentats, les dons n'ont pas fléchi. Les Français ont donné, ce week-end là, 12 000 tonnes de produits alimentaires. Ce qui représente 24 millions de repas. Ce sont 125 000 bénévoles (lycéens étudiants, actifs ou retraités) qui ont participé à cette collecte.

À chaque sortie de grands magasins, on a pu constater la ferveur de l'élan citoyen. Le cœur de tous a changé. L'entraide est devenue plus que jamais une ligne de conduite : regardons autour de nous.

Sur le plan local, la solidarité est aussi le maître mot de notre municipalité. À Portes-lès-Valence, 85 familles ont bénéficié des aides de fin d'année du CCAS. Ce qui représente 16.000€, soit 190 € en moyenne par foyer. Cette participation, distribuée sous forme de colis alimentaires, a été préparée par de nombreux bénévoles qui ont prêté main forte aux membres du CCAS. Cela s'ajoute aux aides financières distribuées tout au long de l'année.

Malgré une baisse des ressources de la commune, liée à une restriction de la part de l'État, la municipalité a maintenu son niveau de contribution.

Notre vœu pour 2016 : que la solidarité l'emporte face à la haine !

Les élus de la majorité pour le groupe "Agir et mieux vivre"

Conjuguons une bonne année, avec la volonté de construire une société solidaire, lucide, vigilante

Les élus d'opposition de Portes Citoyenne souhaitent à tous les Portoïses et leurs proches, leurs meilleurs vœux pour 2016.

Alors que la Région Rhône-Alpes-Auvergne a viré au bleu foncé, Portes a connu un 2^{ème} tour des élections régionales qui a replacé sur la commune la gauche en tête, devant la droite et l'extrême droite. Nous avons tout fait à Portes Citoyenne pour que les électeurs se mobilisent davantage et ne restent pas l'arme au pied. Geneviève Girard qui lors de ce deuxième tour est sortie de son silence pour s'afficher sur un tract de dernière minute aux cotés de Laurent Wauquiez, a essuyé son premier revers. Le candidat de droite est distancé par la liste de gauche à Portes-lès-Valence. Ce que Madame le Maire n'a pas voulu écrire dans le précédent Bulletin municipal !

La présidence de Laurent Wauquiez à la tête de la Région n'est pas une bonne nouvelle. Les élus de Portes Citoyenne qui n'ont rien renié des valeurs de la gauche, estiment que l'élection de Wauquiez, bras droit de Sarkozy, est aussi la conséquence de la politique mortifère du gouvernement. C'est une mauvaise nouvelle pour les services publics de nos territoires, en matière de formation, d'éducation, de culture, de transports. Ce n'est pas non plus une bonne nouvelle pour les salariés en difficultés, qualifiés d'assistés par la droite. *"On reconnaît le bonheur au bruit qu'il fait quand il s'en va"* disait Prévert.

Depuis 2 ans, la petite musique de Geneviève Girard qui s'emploie à dresser les gens contre les autres, ne fera pas taire les notes de l'espérance pour une vie meilleure. Les belles notes reviendront. Avec Portes Citoyenne, la gauche renouvellera avec vous un imaginaire conquérant. Les mobilisations plutôt que la résignation. La solidarité plutôt que le repli sur soi. Le bonheur est une idée neuve. Partageons-là !

Pierre Trapier, Myriam Comon, Jean-Michel Bochaton, Chantal Gamel-Berard, Ali Chaabi, Marjorlaine Bouvier, conseillers municipaux d'opposition pour le groupe "Portes Citoyenne"

Vœux 2016

Immergés dans un monde qui résonne de bruits, de fureurs et de furies, de cris haineux ou de cris de larmes, nous oscillons entre la colère et l'espoir.

Convaincus qu'aux armes de destruction massive existent les armes de construction massive bâties sur la connaissance et l'éducation.

Il nous appartient de les utiliser contre les barbaries et les cruautés de toutes sortes.

Exerçons notre droit à la culture comme vertu de résistance à la lâcheté à la médiocrité et savourons ainsi nos libertés.

Réaffirmons haut et fort notre attachement à la laïcité au savoir et à la connaissance, comme une garantie de l'esprit critique et du discernement éthique.

Puison dans nos réserves d'humanisme l'espérance d'un monde meilleur en empruntant les chemins vertueux de l'aptitude de la conscience collective.

Nos libertés ont le prix que nous lui donnons.

Tels sont nos vœux pour cette nouvelle année.

"Le martyr, c'est le seul moyen de devenir célèbre quand on n'a pas de talent" (Pierre Desproges)

Sandrine Augier, conseillère municipale d'opposition, membre socialiste

Bloc Notes

MAIRIE

Ouverte au public du lundi au vendredi 9h à 12h et 13h30 à 16h30. Permanence de l'état civil samedi 9h à 11h. À consulter : le recueil des actes administratifs peut être consulté. Les personnes intéressées peuvent se renseigner au service du secrétariat général.

Téléphones utiles :

Accueil	04 75 57 95 00
Télécopie (ou fax)	04 75 57 95 12
État civil	04 75 57 95 02
Fax état-civil	04 75 57 95 08
Services techniques	04 75 57 95 20
Fax Serv. techniques	04 75 57 95 36
Ateliers municipaux	04 75 57 75 70
Service de l'eau	04 75 57 95 26
Cabinet du maire	04 75 57 95 10
Police municipale	04 75 57 95 17
N° ASTREINTE	06 09 85 46 23

Site : www.portes-les-valence.fr

ÉTAT CIVIL

Naissances :

Ilario-Benoît Fay,
Arthur Ponton Ladreyt,
Logan Bouvet,
Liam Delaguette,
Modeste Nzuguem Fokoua,

Décès :

André Fontanel,
Hélène Bonnet née Lainel,
François Malcoiffe,
Josiane Gaulard née Rousseau,
Lucienne Sanchez née Rancurel,
Huguette Giraud née Cornille,
Albert Houllier

PERMANENCES DU CCAS

Lundi et vendredi 13h30 à 16h30.
Mardi, mercredi et jeudi 9h à 12h et 13h30 à 16h30. En cas d'urgence, vous pouvez contacter tous les jours le CCAS : 04 75 57 74 75.

LA PITCHOULINE

Structure multi-accueil petite enfance

7h30 à 18h30 (accueil régulier et accueil occasionnel).
Tél. : 04 75 57 78 50.

Relais assistantes maternelles

Accueil sur rendez-vous et permanences : du lundi au jeudi 11h à 12h30, mardi 13h30 à 17h30 et jeudi 13h30 à 16h30. Animation : du lundi au jeudi 8h45 à 9h45 et 10h à 11h sur inscription préalable.
Tél. : 04 75 57 78 59.

MJC-CENTRE SOCIAL

Ouverture au public : lundi 9h à 11h45 et 13h à 19h, mardi 9h à 11h45 et 13h à 18h30, mercredi 9h à 11h45 et 14h à 18h30, jeudi 13h à 19h, vendredi 13h à 18h. Aux vacances scolaires, l'accueil n'ouvrira qu'à 14h les lundis, mardis, jeudis et vendredis et fermera à 18h30 les lundis et jeudis. Tél. : 04 75 57 00 96
Site : mjcportlesvalence.fr

MÉDIATHÈQUE

Ouverture au public : mardi, jeudi et vendredi 15h à 18h30, mercredi 9h30 à 12h30 et 14h à 18h30, samedi 9h30 à 12h30. Tél. : 04 75 57 40 65

CLUB AMBROISE CROIZAT

Février

Vendredi 5 - Belote 13h30 au club
Jeudi 18 - Assemblée générale 16h
Salle G. Brassens

Vendredi 26 - Belote 13h30 au club
Mars

Vendredi 11 - Belote 13h30 au club

CONSEILS DE QUARTIER

- **Quartier Centre**
Le dernier mardi de chaque mois, 18h30, mairie.
- **Quartier Nord**
le 4^{ème} jeudi de chaque mois, 18h, Maison des associations.
- **Quartier Ouest**
jeudi 3 mars à 18h30 (à confirmer) salle Fernand Léger.

PHARMACIES DE GARDE

Février

Samedi 20, lundi 22 : Gauthier
Samedi 27, lundi 29 : Chœur

Mars

Samedi 5, lundi 7 : Les Cèdres
Samedi 12, lundi 14 : Gauthier
Samedi 19, lundi 21 : Chœur
Samedi 26 : Les Cèdres

VOS DÉMARCHES ADMINISTRATIVES

Passeport biométrique

S'adresser dans une mairie dotée d'une station pour passeports biométriques en présence des intéressés. Fournir une copie intégrale d'acte de naissance, une carte d'identité ou un passeport en cours de validité ou périmé de moins de 2 ans, un justificatif de domicile de moins de 3 mois, une photo, le livret de famille pour les mineurs et le jugement en cas de divorce. Présence obligatoire d'un des parents du mineur lors du dépôt ou du retrait. + 18 ans : 86€+ 15 ans : 42€- 15 ans : 17€

Carte nationale d'identité

S'adresser en mairie du domicile (présence de l'intéressé obligatoire). Fournir l'ancienne carte d'identité, la copie intégrale d'acte de naissance pour une 1^{ère} demande ou si la carte est périmée de plus de 2 ans, un justificatif de domicile de moins de 3 mois, 2 photos récentes et identiques, le livret de famille pour les mineurs, le jugement en cas de divorce, un document officiel avec photo pour une première demande, une perte ou un vol, un certificat de nationalité française pour les français nés à l'étranger. Gratuit pour le renouvellement, timbre fiscal à 25€ en cas de perte ou de vol.

L'autorisation de sortie du territoire

qui permettait à un enfant de circuler dans certains pays sans être accompagné de ses parents, est supprimée depuis le 1^{er} janvier 2013. Désormais, l'enfant, qu'il soit accompagné ou non, peut voyager à l'étranger avec soit : sa carte nationale d'identité seulement (notamment pour les pays de l'Union Européenne, de l'espace Schengen, la Suisse ainsi que le Lichtenstein, Monaco, Andorre, Saint-Martin et le Saint-Siège) ; son passeport ; son passeport avec un visa. Attention, si l'enfant voyage avec un seul de

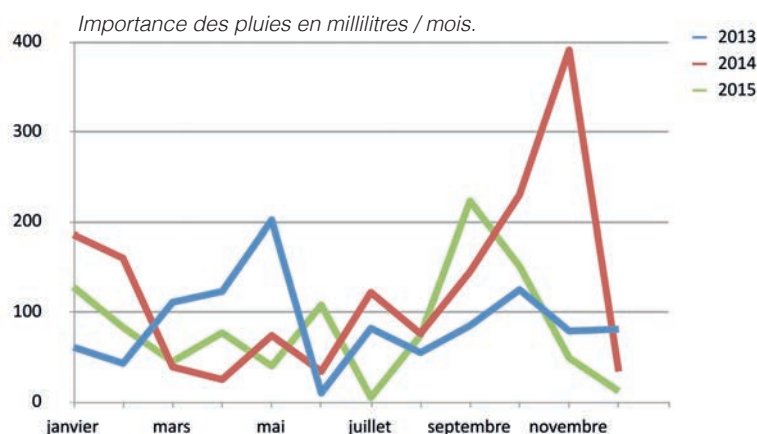
ses parents, certains pays comme l'Algérie, la Bosnie-Herzégovine ou le Maroc, peuvent réclamer la preuve que l'autre parent autorise ce voyage. Contrairement à l'ancienne autorisation de sortie du territoire, il s'agit uniquement d'un courrier sur papier libre. La légalisation de la signature de ce document est préconisée (démarche à faire en mairie).

Recensement militaire

Tous les jeunes gens et les jeunes filles de nationalité française sont tenus de se faire recenser à partir du jour où ils atteignent l'âge de 16 ans. Ils doivent se présenter en mairie munis de leur carte d'identité et du livret de famille de leurs parents.

LA PLUVIOMÉTRIE DU SUD VALENCE

La courbe de la pluviométrie des trois dernières années par Michel Aubert est de retour avec la nouvelle formule du Portes-Infos. On constate que 2015 a été une année bien plus sèche que 2014, qui en revanche était une des années les plus humides de ces dernières années.



RAPPEL

La collecte de sang de l'EFS sera à Portes-lès-Valence

le mercredi 10 février de 9 h à 12h30

à la salle Georges Brassens. Pour tous les nouveaux donateurs penser à vous munir d'une pièce d'identité.

POLICE NATIONALE

Du lundi au vendredi 8h à 12h et 14h à 18h. Tél : 04 75 57 81 90. En dehors de ces heures, faire le 17.

LES CHIFFRES DE LA DÉLINQUANCE POUR DÉCEMBRE 2015

Le directeur départemental adjoint de la Sécurité publique de la Drôme a fait part des derniers chiffres de l'évolution de la délinquance sur la commune de Portes-lès-Valence en décembre 2015 par rapport à l'année précédente.

- En ce qui concerne les atteintes à l'intégrité physique, les chiffres sont en baisse de 3 faits constatés sur la période.
- Pour les atteintes aux biens, on remarque une baisse également, avec 21 faits constatés.
- Et enfin en matière d'escroqueries et d'infractions économiques et financières, les chiffres sont en hausse avec 9 faits constatés.

DÉCHÈTERIE

Rue Jean Rostand (avant la Clinique Générale). Ouverture du lundi au samedi de 8h30 à 18h en continu.

RAMASSAGE DES ORDURES MÉNAGÈRES

En cas de problème, contacter la communauté d'agglomération Valence Romans Sud Rhône-Alpes au 04 75 81 30 30.

Magazine d'information municipale
N° 74 - JANVIER 2016

Édité par la mairie de Portes-lès-Valence
tirage 5200 exemplaires

Directrice de la publication : Geneviève Girard
Secrétariat : 04 75 57 95 15

Journaliste : Charline Durand-Wolff
04 75 57 95 11/59

Maquette : Agnès Molières

Infographiste - Iconographe : Claire Bouveron
04 75 57 12 60

Photos : Charline Durand-Wolff, Jean-Pierre Thouvenin, Roger Astier, associations, x

Imprimerie Despesse
tél. : 04 75 42 43 21

Despesse



Distribal, tél. : 06 21 02 49 85

RETROUVEZ-NOUS SUR LES RÉSEAUX SOCIAUX :

Facebook : Ville de Portes lès Valence



Twitter : Portes lès Valence



VENDEDI 12 FÉVRIER 2016

CARNAVAL

BAL MASQUÉ



PROGRAMME :

17h00 : DÉPART DES DÉFILÉS

Centre Culturel Aragon
et Ecole Joliot Curie

17h30 : BATAILLE DE CONFETTIS

Place de la Mairie

18h00 : BAL MASQUÉ

Salle G. Brassens

GRATUIT



PORTES-LÈS-VALENCE

*En cas de mauvais temps
repli à la salle G. Brassens*